

もいのものがたい

夏号

みどり
100年後の**森林**のために

第10号



◎ 嘉麻市口春
三郎丸の大楠
樹高15m
幹囲5.5m
推定樹齡伝承1,000年以上
平成8年2月に市の天然記念物に
指定されています。

第5回通常総代会

平成29年7月21日（金）
クリエイト篠栗にて開催

平成29年7月21日に第5回通常総代会を開催しました。



ステージ全景



白井組合長挨拶

総代数197名中本人出席者115名、書面による議決権の行使78名で本総代会が成立しました。

冒頭に九州北部豪雨により犠牲になられた方々のご冥福をお祈りし、黙祷を出席者全員で捧げました。

松原副組合長の開会のあいさつに引き続き、出席者全員による森林組合綱領唱和をし、本店事業課品原高規が福岡県広域森林組合基本理念を読み上げました。白井組合長が総代及び来賓に出席のお礼を述べ、これからの取り組みについて説明をし、挨拶としました。



左から 坂田俊夫氏、加藤武利氏、久芳正司氏、中村芳博氏、稲永忠氏



左から 原田憲之氏、佐伯一昭氏、松下勇氏

永年勤続の部では、長年にわたり組合役員としてご尽力いただき昨年総代会にて任期満了により退任となられました7名、長年勤務に精励し退職された職員2名の方々に對しまして、組合長から感謝状と記念品が贈呈されました。続いて、功労賞の部では、組合併当初から専務理事として組合運営に尽力された原田様、地域林業の担い手として森林組合の事業に貢献された2名の方々が組合長より表彰されました。表彰された方々は次のとおりです。

表彰者名簿

※（ ）内は、退任・退職時の
役職名・所属名等

永年勤続賞の部

【役員】

稲永 忠（理事・須恵町）

加留部誠二（代表監事・宮若市）

中村 芳博（理事・宗像市）

安川 博（理事・宇美町）

松尾 照明（理事・宮若市）

久芳 正司（理事・久山町）

加藤 武利（理事・岡垣町）

【職員】

永末 昭雄（嘉飯山支店）

坂田 俊夫（本店・参事）

功労賞の部

【役員】

原田 憲之（専務理事・員外）

【作業員】

佐伯 一昭（飯塚市佐伯林業代表）

松下 勇

（筑紫野市・グリーンサム代表）

福岡県福岡農林事務所金子隆盛所長様、須恵町中嶋裕史町長様、福岡県森林組合連合会亀石達朗代表理事専務様から来賓祝辞をいただきました。

続いて、議長に本店管内久山町

《1号議案》

平成28年度事業報告書承認の件

《2号議案》

平成29年度事業計画書決定の件

《3号議案》

平成29年度役員報酬決定の件

《4号議案》

平成29年度借入金最高限度額決定の件

《5号議案》

一組合員及び員外に対する貸付金の最高限度額決定の件

久原区の山野久生様を選出し、上程された10議案すべてが原案通り可決されました。
なお、可決された議案は次のとおりです。

《6号議案》

余裕金預入先決定の件

《7号議案》

森林経営事業実施の件

《8号議案》

定款の一部変更の件

《9号議案》

森林経営規程制定の件

《10号議案》

共同施業規程の一部変更の件

《附帯決議》



議長
山野 久生 様



須恵町長
中嶋 裕史 様



出席された総代の皆様

平成29年度事業計画について
平成29年6月1日から
平成30年5月31日まで

平成29年度主要事業の計画は、「福岡県広域森林組合中期経営計画」の2年目となり、事業部門毎の実施計画数量等に基づいた計画としております。

販売事業は「素材生産量5万㎡体制の基本計画」目標達成の為に組合員の方々の所有森林を中心に45,000㎡の素材生産量の計画を行い、引き続き森林経営計画の樹立推進に取り組みます。

この目標に向かっては、作業班員の育成と高性能林業機械の効率的な利用が重要となります。今年度も作業班員の研修及び月例会議等を開催し技術の向上と林業機械の効率的な利用を図ります。

管内の人工林は植栽後50年を越す林分が大半を占めており、人工林の高齢化に伴い林業の持つ循環サイクルが壊れようとしています。このため、福岡県が進める「主伐で元気にプロジェクト」の助成制度等を活用し、今年度は主伐計画面積を36haとしています。

また、未利用材の有効活用を図るために、「木になる紙」、バイオマス燃料等のチップ材の出荷に努め、収益向上を図っていきます。加工部門につきましては、「原田加工場経営改善計画」に沿って事業推進を行っていきます。

今年度も引き続き、公共建築物に地域産材の活用を図れるよう関係機関との調整をとり製材品の供給体制を整備します。製材加工については、丸太を組合現場より直接仕入れることでコストの低減を図り、買取加工を主に1,800㎡の生産計画をしています。

森林整備部門につきましては、県の森林環境税による10年におよぶ荒廃森林再生事業の最終年度となり、事業推進が遅れている地域の事業実施を積極的に行い森林の再生を図ります。また平成30年度から見込まれる森林環境税による11年目以降の事業継続も県下森林組合と連携を取りながら要望活動を行います。

県、市町等が発注の保安林改良・保育事業、県営林事業、市町有林事業を始め海岸防風林の松くい防除事業・各市町の利用事業等の受注に努めます。

購買事業は、主伐後の再造林事業により造林面積が増加することから、植栽樹種の検討と優良苗木の早期確保に努めます。

平成29年度は事業総収益で1,511,740千円の事業計画を行い、事業利益69,510千円を計画としています。

平成29年度は厳しい状況が予想されますが、事業受託を積極的に進め、この事業計画を着実に実施してまいります。

貸借対照表 (平成29年5月31日現在)

(単位:千円)

資産の部		負債及び純資産の部	
科目	金額	科目	金額
流動資産	1,114,428	流動負債	231,382
有形固定資産	450,512	固定負債	199,128
無形固定資産	178		
外部出資	44,129		
その他固定資産	22,918		
資産合計	1,632,165	負債合計	430,511
		組合員資本	
		出資金	861,584
		法定準備金	63,356
		任意積立金	168,879
		当期末処分剰余金	98,993
		資本準備金	8,840
		純資産合計	1,201,654
		負債及び純資産の合計	1,632,165

損益計算書

(自平成28年6月1日 至平成29年5月31日)

(単位:千円)

科目	金額
事業総利益	656,560
1 指導事業	
収益	14,026
費用	5,126
2 販売事業	
収益	289,658
費用	193,973
3 加工事業	
収益	85,965
費用	67,186
4 森林整備事業	
収益	1,415,502
費用	882,303
事業管理費	535,207
事業利益	121,352
事業外収益	1,745
事業外費用	2,952
経常利益	120,145
特別利益	17,113
特別損失	16,370
税引前当期純利益	120,889
法人税等合計	28,845
当期剰余金	92,043
前期繰越剰余金	6,950
当期末処分剰余金	98,993

※単位未満の数値を切り捨てて表示していますので、加減した数値は一致しない部分があります。

平成28年度 剰余金処分計算書

(単位:千円)

適用	金額
当期末処分剰余金	98,993
剰余金処分額	89,000
1 法定準備金	19,000
2 任意積立金	70,000
次期繰越剰余金	9,993

※単位未満の数値を切り捨てて表示していますので、加減した数値は一致しない部分があります。

第7号議案から10号議案では森林法・森林組合法の改制に伴う定款・諸規程の変更について、総代の皆様には慎重に審議いただきました。組合といたしまして、次回総代・座談会の場で、更にご理解を頂くためにご説明をしてみたいと考えています。

Q 主伐を推進するという話ですが、自然災害への対応はどうの

総代会でいただいた質問・意見等については次のとおりです。

A 少花粉スギや広葉樹も選択できますが、地域における地質・地質の諸状況もあるとは思いますが、今回の豪雨災害のように大雨で根元から流されるような事案が発生していることから、森林林業の方向性について今後情報も収集し検討していく必要があると考えています。

ように考えていますか。伐採後の再造林における樹種はスギ、ヒノキ以外の広葉樹は選択できないのか。

人事異動

()内は旧職名

〔本店〕

参事

築地 山治 (福岡西支店支店長)

☆総務課総務係長兼経理係長

野中憲二郎 (嘉飯山支店事業課課長補佐)

☆事業課林産係長兼現業担当

品原 高規 (本店事業課林産係長)

☆事業課林産係主任技師

潮 敦仁 (本店総務課経理係主任主事)

事業課技師林業労働安全衛生指導員(再雇用)

今任 啓一 (本店事業課技師)

〔糟屋支店 (本店)〕

現業職員班長

辻 新平 (糟屋支店現業職員副班長)

現業職員副班長

阿比留貴博 (糟屋支店現業職員)

現業職員フオレストリダー(再雇用)

吉村 茂 (糟屋支店現業職員班長)

〔福岡西支店〕

支店長兼総務課長

石橋 義朗 (福岡南支店支店長)

糸島支所主任技師

姫野 聡 (福岡西支店事業課森林整備係)

事業課森林整備係主任技師

住田健一郎 (糸島支所主任技師)

現業職員副班長

淀川 堯之 (福岡西支店現業職員)

〔福岡南支店〕

支店長兼総務課長

野上 敏康 (福岡南支店事業課長)

事業課長兼筑紫野支所長

樋口 圭 (筑紫野支所長)

☆那珂川加工工場・ストックヤード主任技師兼原田加工工場担当

藤野 真吾

(那珂川加工工場・ストックヤード技師兼原田加工工場担当)

事業課技師(再雇用)

築地 徳喜 (筑紫野支所技師)

筑紫野支所主任技師

山田 久能 (筑紫野支所技師)

筑紫野支所技師

池田 洋輔 (本店事業課森林整備係技師)

森

浩記 (嘉飯山支店現業職員)

現業職員

〔福岡北支店〕

事業課長兼現業担当

〔嘉飯山支店〕

事業課長兼現業担当

佐々木浩昭 (嘉飯山支店事業課長)

☆事業課課長補佐

内田 守 (本店事業課森林整備係長)

事業課林産係長兼飯塚支所長

上野 紀昭 (嘉飯山支店林産係長)

事業課森林整備係長

永末 敬典 (飯塚支所長)

〔新規採用現業職員〕

糟屋支店現業職員

山口 貴臣

以上H29・4・1付☆印はH29・8・1付

〔定年退職者〕H29・3・31付

参事

坂田 俊夫

福岡南支店筑紫野支所技師

築地 徳喜

〔自己都合退職者〕H29・4・31付

福岡北支店現業職員

伊藤 里美

新参事・新支店長着任のご挨拶



参事
築地 山治

4月1日の人事異動により、参事を務めることになりました築地でございます。

私は、昭和59年に那珂川町森林組合に入り、平成18年4月合併の福岡広域森林組合に勤めまして、今回の11組合の合併で福岡県広域森林組合・福岡南支店長と福岡西支店長を務めてまいりました。

今回の人事異動で本店、参事職と責任のある立場に付きまして5ヶ月が過ぎ、まだまだ緊張の日々を送っているところでございますが、本店をはじめ各支店長・支店、支所職員の協力によりまして事業の遂行に努めております。

平成29年度の事業も本格的に事業が展開する時期に入っておりますが、今年度の事業も厳しい状況が予想されますが、早期に事業受託・受注に向け積極的に事業確保に務めます。

特に、販売部門は森林組合の本来の使命であります森林所有者の所得向上を目指すものでございまして、組合員の負託に応えますよう、本年度目標生産量45,000m³の確保、作業コスト低減及び森林経営計画樹立推進に取組みます。

職員一同より一層の努力をいたしますので、組合員の皆様方のご理解と、ご協力を賜りますようお願い申し上げます。



福岡西支店長
石橋 義朗

4月の人事異動により、福岡西支店長を仰せつかりました石橋でございます。

この異動を転機に新たな気持ちで森林組合職員の一人として地域森林の整備に貢献できるように職務に邁進して参ります。

私の職歴を申しますと、昭和57年に筑紫野市森林組合に入組以来、主に林道事業を担当し、平成18年には2市2町（筑紫野市・前原市・那珂川町・二丈町）の合併により福岡広域森林組合業務課長・筑紫野支所長を兼務して参りました。そして、平成25年4月における広域合併した現在の福岡県広域森林組合の誕生により、福岡南支店で総務課長・福岡南支店長を務めて参りました。

この度福岡西支店長となり、地域の組合員や行政関係機関の方々に早く顔を覚えていただけるように丁寧な事務対応に心がけて参ります。

また、何処の地域でも森林に目を向けると、先人達が植林して育てたスギヒノキの人工林が伐採して利用されるのを今か今かと待っている状況ですので、組合員の皆様のご理解とご協力をいただきながら、木材の活用促進に取組むとともに、緑豊かな森林資源の保全に努めて参りますので宜しくお願い致します。



福岡南支店長
野上 敏康

今年4月1日付で、福岡南支店長を務めることになりました野上です。宜しく申し上げます。

私は、平成25年の組合広域合併に伴い県森連より他7名と共に転籍してまいりました。県森連在職時は、販売・森林整備・購買事業または水源の森基金への出向と様々な業務に携わって参りました。その時々では、行政の方々や各森林組合職員との関わりが主で、森林所有者の方々とは直接話しをする機会はほとんど有りませんでした。福岡県広域森林組合への勤務になってからは、森林所有者で有る組合員さん、作業員の方と直接話す機会が多くなり、森林組合への意見・要望等貴重な話しを聞くことが出来、大変参考になり有りがたく思っています。今後は、これらの意見を参考に、組合員のための森林組合・南支店になっていくよう頑張つてまいりますので、よろしくお願いいたします。

福岡南支店は、那珂川町・筑紫野市・大野城市・太宰府市・春日市の旧筑紫郡を管轄地域としており、13名の職員で活動しています。この地域には、県内で一番新しく北部九州最大の貯水量を誇る五ヶ山ダムと南畑ダム・山神ダム・牛頸ダム・北谷ダムと五つのダムがあります。南支店はこの水源林整備を始め保育事業・林産事業を展開しています。また、製材加工場も稼働しており、組合員さんを始め一般の方々からの注文加工に応じていますので、是非ご利用ください。今後は、新規事業にも積極的に取り組み、より一層の事業展開を図つてまいりますのでよろしく申し上げます。

理事会報告（平成28年度、29年度）

平成28年度

第5回（平成29年1月25日）

◎付議事項

第1号議案

平成28年度上期決算について

第2号議案

平成28年度事業修正計画について

第3号議案

参事の選任について

第4号議案

理事との契約について

◎報告事項

①福岡県森林組合連合会事務所

に対する寄贈について

②安全パトロール実施報告につ

いて

第6回（平成29年3月15日）

◎付議事項

第1号議案

福岡県広域森林組合運動方針に

ついて

第2号議案

育児・介護休業規程の一部改正

について

第3号議案

理事との契約について

◎報告事項

①職員の人事異動について

②農林年金制度完了に向けた第

1次組織協議案に係る意見に

ついて

③平成28年度農林中金森林再生

基金（森力基金）選定及び助成

金による事業承認について

第7回（平成29年5月25日）

◎付議事項

第1号議案

平成28年度仮決算について

第2号議案

原田加工場事業実績及び平成29

年度事業計画について

第3号議案

総代地区別座談会の開催について

第4号議案

年度末手当の支給について

第5号議案

平成29年度定期昇給について

第6号議案

理事の辞任について

第7号議案

福岡南支店事務所外装修繕につ

いて

第8号議案

福岡北支店宗像支所新事務所移

転及び改装工事の実施について

第9号議案

理事との契約について

第10号議案

出資口数の減少について

第11号議案

平成28年度固定資産の処分につ

いて

◎報告事項

①森林環境税（仮称）の実現のた

めの一斉要請活動について

②平成29年度人事異動について

③福岡南支店林産事業における

事故対応について

④平成28年度コンプライアンス

関連研修の実施報告について

◎久山町立幼稚園木造建築現場見学

平成29年度

第1回（平成29年6月28日）

◎付議事項

第1号議案

第5回通常総代会について

第2号議案

平成28年度事業報告について
第3号議案

平成29年度事業計画について

第4号議案

森林経営事業実施について

第5号議案

定款の一部変更について

第6号議案

森林経営規程制定について

第7号議案

共同施業規程の一部変更について

第8号議案

被表彰者の決定について

第9号議案

職員の夏期賞与の支給について

第10号議案

理事との契約について

◎報告事項

①総代地区別座談会について

②原田加工場決算報告について

第2回（平成29年7月21日）

◎付議事項

第1号議案

平成29年度役員報酬の割り振り

及び支給方法について

◎報告事項

①役員研修について

◆はじめに

ヘビと聞いただけで卒倒しそうな人もいれば、逆にヘビ・トカゲなどの爬虫類をこよなく好きな人もいます。毒ヘビは嫌だが、ヘビはかわいい目をしてなかなか悪くはないし、神の使者として祀られるところもあります。

ところで、最近ニュースになったのが、小学生が公園で、右手首をヤマカガシに咬まれ一時意識不明となったという事故で、大事にいたらなかったものの、注意を喚起する必要があります。

◆日本にいる毒ヘビの種類

日本には、陸生のヘビが亜種を含め39種類と、ウミヘビ8種類が生息しています。そのうち九州以北にヤマカガシ・ツシママムシ・ニホンマムシの3種類の毒ヘビが生息しています。ハブやウミヘビなどの毒ヘビの多くは、琉球・奄美諸島などに生息するので、対馬を除くと私たちが、注意しないとイケないのは、ヤマカガシとニホンマムシの2種類となります。

○ニホンマムシ

森林から平野の田畑、水田まで広く生息し、活動期間は4月～10月で、冬眠前後に日当たりのよい場所に出て日光浴をします。夜行性であるが、7月～8月の妊娠し

たヘビは日光浴に出てくることがあります。灌木に上ることもあります。卵胎生で知られ、8月に交尾し、翌年の秋に5匹前後を出産します。子ヘビは主にカエルを、成長するに従いネズミ、爬虫類、魚、イモリ等を食べています。体長は40～60cm。体色は暗褐色～灰褐色で変化が大きい。

○ヤマカガシ

平地の水田や小川、湿地から山地まで広く生息します。活動期間は、4月～11月までで、昼行性です。八月は朝夕や雨の日、雨上りの気温の高い時間帯に活動します。秋に交尾し、翌年の6、7月に8～40個の卵を産み、8～9月にふ化します。カエルを主としてドジョウや小魚を食べています。毒腺を持つているヒキガエルを食べるとその毒(ブフォトキシン)が頸腺に蓄えられます。(ヒキガエルを食べないヤマカガシは頸腺毒をもたない)



も見られます。

※ヤマカガシが毒ヘビと考えられなかったのは、普通の毒ヘビは毒牙が口の前方にあり、咬まれたとき牙がすぐに皮膚に入り、毒作用を引き起こすが、毒牙が口のかなり奥にあり咬まれても皮膚の中に入らなかつたため、毒ヘビと認識されるこ

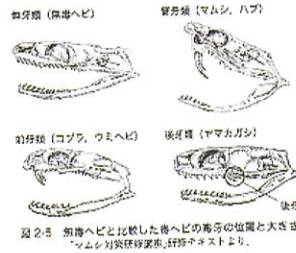


図2-5 無毒ヘビと比較した毒ヘビの毒牙の位置と大きさ
マムシ: 対岸任彦実著、経緯ネットより。

◆ヘビの毒とはどんなものか

毒ヘビに咬まれると死に至る可能性はあるが、ヘビもいろいろな種類があり、毒性も多様です。神経毒・筋肉毒・出血毒・血液凝固及びその他作用があります

○ニホンマムシ

毒性成分は、出血毒で、弱い神経毒も示す。主な症状は、出血、腫脹、壊死が見られ、短時間のうちに血小板の減少や血圧降下を引き起こします。

○ヤマカガシ

強い血液凝固作用があり、毒が血管内に入ると消耗性凝固障害が起き、止血ができなくなります。それに伴って皮下や消化管が出血し急性腎不全を引き起こす場合もあります。

◆ヘビに咬まれたらどうするか

マムシやヤマカガシの毒で死ぬことはあまりないので、あまり慌てないでください。

- ①ヘビを離し、できればヘビの確認・判別をする。(ヘビの血清は種類により異なる)マムシなら数分で腫れて激痛がします。
- ②安静にし、誰かに病院まで運んでもらうか、落ち着いてゆっくり歩き助けを呼び病院へ行きま
- す。(激しく動くと毒の周りが早くなる。)
- ③傷口から吸引器(ポイズンリムーバー)で血と一緒に毒を吸い出す。
- ④病院まで時間がかかる場合は、傷口より心臓に近い場所をタオルなどでゆるく結びます。

◆最後に

毒ヘビに咬まれると怖いものですが、本来、ヤマカガシは臆病でおとなしい性質なので、危害を加えない限り、襲ってくることはありません。また、マムシも怖いイメージがありますが、おとなしく動作ものろいので、間違つて踏んだり、捕まえたりしない限り、咬まれることは少ないそうです。

※1「毒ヘビのやさしいサイエンス・咬まれるとアブナイ話」「野外観察のための日本産爬虫類図鑑」を参考にしました。

(林業普及課 0942(45)7868)

職員紹介 Vol.9

このコーナーでは、各地で日々業務に励んでいる職員をご紹介します。

《記載内容》

- ①氏名 ②所属・役職
- ③担当 ④趣味
- ⑤コメント・座右の銘等



みやざき ゆうこ
①宮崎 優子
②本店
総務課
③経理・購買

④読書

おすすめの本/レベル7 (宮部みゆき)

- ⑤好きな言葉
三思後行



こがねまるふくみ
①小金丸福美
②福岡西支店
総務課
③総務・購買

④山歩き・旅行・ジャズ鑑賞

おすすめの山/二丈岳
天気が良ければ福岡市からも見えます。

- ⑤好きな言葉 楽は苦の種 苦は楽の種



さざき けんたろう
①左座憲太郎
②原田加工場
現業職員
③製材・加工

④子どもと遊ぶこと

- ⑤コメント
一生懸命

怪我せず頑張ります！



いけだ ようすけ
①池田 洋輔
②福岡南支店
筑紫野支所
③利用事業
森林整備

④釣り・こどもとピクニック

おすすめスポット/久住高原

- ⑤コメント
異動により4月から筑紫野支所に勤務しています。



たなか ひろつぐ
①田中 啓嗣
②嘉飯山支店
事業課
③森林整備外

④音楽鑑賞

おすすめのアーティスト/
Mr.children

- ⑤好きな言葉
あせらず、くさらず、あきらめず



集材作業



ハーベスタによる伐倒作業

現業職員の日(5)

福岡西支店の現業職員4名は福岡市と糸島市内で作業を行っています。

仕事の内容は年間を通してほとんどが利用間伐ですが、雑木や竹の伐採、林道の草刈、高所作業車を使った枝落としなど幅広く行っています。

利用間伐の現地は傾斜も厳しいため、現場内での移動にも気を使いますが、毎朝その日の作業手順を確認しつつ、それぞれの安全に配慮しながら作業に取り組んでいます。

搬出作業では作業員と機械の安全、作業効率、利益のある採材を心がけて作業を行っています。

今後、利用間伐は増えていく傾向にあります。また、伐期を迎えた山の主伐も控えている中で、上記作業の3つの向上が、大きな意味を持つようになります。

雨の降った日にはこれまでの作業を振り返り、今後には生かすべく、安全ミーティングを行っています。また作業に使う台付ワイヤーの編みこみや、ハーベスタの目立てなど使用器具、機械の整備もこの日に行います。

二日市温泉と天拝山観月会

今回は、筑紫野市の天拝山歴史自然公園で行われている「二日市温泉と天拝山観月会」を紹介しましょう。

天拝山歴史自然公園は、筑紫野市の大門地区にあり福岡県道31号福岡筑紫野線沿いにあります。

この祭りは菅原道真公が天拝山に百日間登り続け山頂の岩に立ち、自分の無実を訴えると共に天皇のご安泰と国民の平和を祈られた故事により菅公の霊を毎年慰めるため、中秋の名月の時期の満月の夜に開催している祭りで、大正13年9月13日より実施しています。



まつりの様子

観月会では、まず太宰府天満宮からのご神火をトーチに点火し、筑紫野市内の各中学校の生徒が筑紫野市役所から二日市温泉の温泉街を駆け抜け、天拝山歴史自然公園、天拝山頂など各地の点火台に次々と火をともししていきます。

天拝山頂では太宰府天満宮の神官による御神事などがあり、この日は夕方以降、足元が暗い中でも登山者が絶えません。麓の天拝山歴史自然公園では水上ステージでの舞台演芸や、地元商工会の有志によるバザー、隣接する藤棚では茶会、菅原道真公が自分の姿を彫ったとされる坐像がある御自作天満宮では雅楽演奏などが催されます。

また今年も、会場内でプロジェクトショウマッピングも行われ、まつりのフィナーレには花火が打ち上げられます。



《山の紹介》

今回で紹介する山は、嘉麻市に位置する馬見山・屏山・古処山からなる嘉穂アルプスです。

標高は、馬見山978m、屏山927m、古処山860mで県境に接しない山としては福岡県一の高さを誇ります。嘉穂アルプスの尾根は九州自然歩道になっており、歩きやすく整備がされています。他の登山道もボランティアの手により整備され、標識の設置もすすんでいます。



屏山山頂

2016年度には日本山岳遺産にも認定されました。全国では20番目、九州では五家荘エリアについて2番目となります。展望も大変よく由布岳、九重連山、また阿蘇山や有明海、普賢岳、太良岳を見ることが出来ます。

稀に宮崎県の祖母山も確認できます。

見所も大変多く、馬見山の9合目には麓の馬見神社のご神体である御神所の岩があり、その大きさは20m以上で一番のパワースポットとなっています。

古処山は国指定特別天然記念物のツゲの原生林があります。運がよければそのツゲに生息する準絶滅危惧種のニシキキンカメムシに遭遇することも出来ます。中央の屏山へは数橋のトンネルを進む事ができます。嘉穂アルプスには登山者を楽しませるポイントがたくさんあります。ぜひ機会があれば登ってみてください。



作業班紹介

今回福岡西支店から紹介する林業作業班は、脊振山系の福岡・糸島地域を中心に作業をされている吉丸林業さんです。

代表の吉丸拓也さんは35歳で林業の世界に入り現在は吉丸林業の代表として活躍されています。

現在、吉丸林業は経験豊かなベテラン3人の育林班、平均年齢36歳の若手5人の林産班の2班体制で稼働しており、育林から主間伐、グラップルやフォワーダーを使った集材、搬出に至るまで幅広く業務を行っています。

またベテランと若手を組み合わせ事前に十分な段取りを行うことで、作業の安全性が高まるよう努力されているとのこと。

代表の吉丸さんからは「私個人の思いとしては、若者が意欲をもって林業の世界で活躍していける人材育成に取り組んでいくとともに福岡・糸島地域の森林を豊かにしていきたいと思っています。」と今後の地域の林業を担っていただく頼もしいお言葉をいただきました。



今回は段ボール燻製「温燻」手法の猪肉ジャーキーレシピをご紹介します。

《材料》

- ・猪肉 スライスしたもの 150g
- ・マジックソルト 小さじ1
- ・段ボール燻製器
- ・燻製ウッド（チップは付加）

作り方

- ① 猪肉にマジックソルトをまぶして冷蔵庫で2～3時間寝かせる。
- ② ①を段ボール燻製器の網に広げて60～70度で2時間燻製する。

※ 夏場の燻製は下処理が短時間で済む食材を選び、熱燻にして腐らないよう工夫をした方が良い。



山の幸紹介

猪肉ジャーキーレシピ

今回ご紹介する峠は『地蔵峠』です。
地蔵峠は、県道291号線の宗像市山田と岡垣町高倉の境に位置しており、孔大寺山の登山者やロードサイクリングを楽しむ人が多く訪れています。
宗像側には山田地蔵尊(増福院)、岡垣側には高倉神社といった由緒あるお寺や神社があります。峠の名前の由来となった山田地蔵尊(増福院)は400年以上の歴史があ



り、当時この地を治めていた宗像大宮司家の守護寺として建立されました。現在も地元の方から信仰を集め、遠方からも参拝客が訪れるそうです。

平成30年度 職員採用試験実施要領

職 種	一般職員	
応募資格	◎学歴 高卒以上 ◎資格 普通自動車運転免許(MT) ◎年齢 29歳以下	
募集人員	正職員 若干名	
応募締切	平成29年10月27日(金)(必着)	
試験会場	未定	
試験日	平成29年11月10日(金)	
試験内容	①筆記試験 ②面接	書類選考あり
応募方法	①履歴書(写真付) ②卒業証明書または卒業見込証明書 ③成績証明書	本支店総務課へ電話 申し込み後、必要書類 を郵送または提出
採用日	平成30年4月1日	
主な仕事内容	①事業課 森林作業現場での調査・測量(GPS・GISによる)・ 事業管理、事務全般(図面作成、書類作成)、森林経営計画の企画 提案・交渉等の業務に従事 ②総務課 総務・経理等の業務に従事	
就業時間	午前8時30分～午後5時15分(時間外有)	
休暇等	週休二日制・祝祭日・年末年始・盆の休日・年次有給休暇	
基本給	大卒 183,300円 高卒 149,000円	当組合規程による
賞与	年3回(平成28年度実績)	
定期昇給	年1回	
諸手当	職位、扶養、通勤、住宅	当組合規程による
社会保険	健康保険・厚生年金保険・雇用保険及び労災保険	
定 年	有(60歳)	
特記事項	入組後6ヶ月間は使用期間(労働条件・賃金は同一)	

※ 応募方法 市販の写真付履歴書にて提出をお願いします。

《お問い合わせ・お申込み》

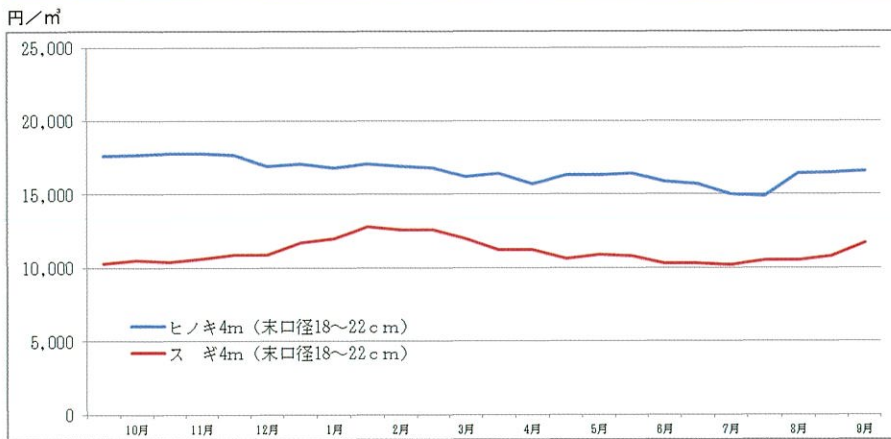
〒811-2405

福岡県糟屋郡篠栗町篠栗4923-4 TEL: 092-410-1237

福岡県広域森林組合 本店総務課(担当: 鍵山、野中、福井)



スギ・ヒノキ木材価格の推移 (福岡県森林組合連合会 浮羽事業所市況より)



市況の動向

スギの素材価格上昇に始まった年明け、高騰期は2ヶ月ほどと短く、以降はスギ・ヒノキ共に例年どおりの価格変動となっています。現在は平均のスギ11,500円、ヒノキ15,000円前後となっており、今後、秋の好天气に恵まれれば出材が増え、値下げの心配もありますが、例年にない価格上昇に期待したいところです。

第3回伐倒技能選手権大会

第3回伐倒技能選手権大会が開催されます。

昨年までの第1回、第2回は当組合主催で開催されていましたが、今年は福岡県八女森林組合主催で下記のとおり開催されます。

開催日時：平成29年10月11日(水) 8:30~17:00

開催場所：八女市黒木町木屋日向

善蔵池付近 (グリーンピア八女敷地内)

山のスペシャリスト 森林施業プランナー編

森林施業プランナーの役割とは、森林の所有者様に代わり水源涵養機能や木材生産性を向上させるべく、地域の山林を集約化し間伐や除伐等の作業を皆様へと提案させて頂くというものです。

現在、当組合には森林施業プランナー協会より認定を受けた20名のプランナーが在籍しています。

管内の山の状況を把握し、森林所有者様へ適切な作業のご提案が出来るよう現場へ足を運び、又支店内で検討を重ねるなど活動を行っています。

組合員の皆様におかれましては、ご提案する施業についてのご理解、ご協力をお願いいたします。



施業の検討風景

宗像支所移転のお知らせ

平成29年7月1日に宗像支所が移転しました。

新しい住所は下記のとおりです。

(新住所)

宗像市東郷2-1-43-104

TEL 0940-37-5035

FAX 0940-36-9311

電話番号、FAX番号の変更はありません。

